

Ångfartyget Boxholm II 1991



Foto: Christer Wiklund

Ångbåtens Vänner

Bildad 1982

"Föreningen skall verka för att ångfartyget Boxholm II fortsättningsvis skall kunna befara sjön Sommen, vara vedeldad och även i framtiden kunna betjäna bygden kring sjön Sommen såsom den hittills gjort."

Ångbåtsepoken är i alla fall inte riktigt slut. Än tuffar ett 15-tal passagerarbåtar omkring i svenska farvatten eller i några av sjöarna. En av dem är just gamla "II:an" en tidlös skönhet i svart och vitt på den sägenomspunna djupvattensjön Sommen på gränsen mellan Småland och Östergötland. Bara sjön i sig själv är värd en mäsas – en ångbåttur med Boxholm II är en upplevelse. Men en ångbåt drivs inte framåt enbart med idealitet och kokande vatten. Det fordras mer därtill . . .

Kanske kan just Din insats hjälpa till att hålla ångan uppe på kanske det sista vedeldade passagerarfartyget i Sverige. Föreningen har för närvarande omkring 275 medlemmar.

Ring 0142-502 07 kvällstid (dagtid ojämna veckor) och boka en tur med

S/S Boxholm II

HB Ångbåtstrafiken, Fällhagsvägen 44
590 10 Boxholm

*Vill du veta mer om verksamheten, ring då Gunnar Ulfsbo 0140-123 56 eller 115 07,
Gunnar Kronström 0140-126 45 eller Inga-Britt Sand 0142-502 07.*



VERKSAMHETSBERÄTTELSE FÖR 1990

ÅNGBÅTENS VÄNNER BOXHOLM II

Styrelsen för föreningen "Ångbåtens Vänner Boxholm II" har att avge följande verksamhetsberättelse för 1990, nionde året sedan starten 1982.

Medlemsantalet i föreningen är nu 277 (1989 267) medlemmar.

1990 års resor uppgick till 229 (227) 2 mer än föregående säsong.

Föreningens egna resor har i år uppgått till fem söndagsturer och en pråmdansresa. Söndagsresorna gav föreningen ett fint netto. Genomsnittet på dessa resor var 87 personer.

Pråmdansresan gick i år utan förlust. 47 passagerare var med till Torpa.

Medlemsturen den 7 augusti gynnades av ett underbart väder och många medlemmar på turen.

Vattenståndet i sjön Sommen har diskuterats mycket under sommaren. Enligt Mjölby-Svartådalens Energiverk har under senare delen av sommaren tappats minimalt med vatten. Sjöns nivå kan skilja på 150 cm.

Två styrelsemöten har hållits under året.

På styrelsemöte den 6 februari bestämdes att föreningen skulle betala upprustningen av radioanläggningen. Detta har nu skett.

Till kommande säsong är 60 (60) resor redan bokade.

Boxholm i november

Inga-Britt Sand



TRANÅS

ett stycke Småland
för aktiva människor



Tranås kommun ligger i ett storslaget naturområde invid sjön Sommen i norra Småland. Kommunen har 18.000 invånare och kan erbjuda god service och goda utbildningsmöjligheter samt ett rikt förenings- och friluftsliv.

vi möts i tranås

IDYLLEN SOM SJUDER AV LIV

16/5- 9/6	Utställning "Kultursommar"
2/6	Cykelloppet "Sommen Runt"
14/6- 16/6	Stiga Open, golftävling SGT med internationellt deltagande
20/7	Pråmdans vid Torpa brygga
27/7- 28/7	Sparbanken Cup, fotbollscup för pojklag
29/7- 4/8	"Musik kring sjön Sommen" musikvecka med arrangemang på flera platser runt sjön
12/8	Konsert med Kjell Lönnå och Sound 68
24/8- 29/8	Friidrottslandskamp för juniorer, Sverige, Norge och Finland
5/9	Adelövs Marknad
28/9	Påläggsmilen, motionslopp för kvinnor
29/9	TAIF-spelen, nationell friidrottstävling

För ytterligare information kontakta turistbyrån 0140-683 33



YDRE KOMMUN



**i Östergötland
med centralorten
Österbymo**

Ydre satsar . . .

. . . för framtiden, för företagande och boende.

Vill Du veta vilka möjligheter Ydre erbjuder
Dig och Ditt företag, ring eller skriv till:

**Göran Samuelsson
Kommunkontoret**

570 60 ÖSTERBYMO

Tfn 0381-603 30



BOXHOLMS KOMMUN

är en av Östergötlands minsta kommuner. Den rymmer inom sig rikt varierad natur, öppen jordbruksbygd, stora skogsområden och ett flertal sjöar däribland Sommen med sina rika möjligheter till fiske, bad, båtsport och rekreation.

I Malexander finns en nyanlagd STUGBY intill Sommen. Prova den för Dig och Din familj. Humana priser.

Boxholms kommun har steg för steg byggt ut samhällets service. Detta arbete kommer målmotivet att fortsät-

ta. Näringslivet är inte bara stål- och skogsindustri även om ca 1.100 är sysselsatta inom dessa näringar inom de större företagen i centralorten. Under senaste 10-årsperioden har tillkommit ett antal företag inom tillverknings- och servicesektorerna. Vi söker utveckla den kommersiella service i samverkan med köpmännen, banker m.fl. Fler initiativ välkomnas. Boxholms kommun vill vara och anser sig vara en företagsvänlig kommun.

BYGGA OCH BO I BOXHOLM

I kommunen finns valfrihet i boendet. Önskar Du lägenhet finns tillgång på sådana i välplanerade bostadsområden. Vill Du ha ett eget hem kan Du lätt få det i någon av kommunens tätorter – BOXHOLM, STRÅLSNÄS och MALEXANDER. Tillgången på tomtmark är god. Bland annat i Malexander planeras för ett marknära boende i radhuslägenheter och i friliggande hus.

För ytterligare information kontakta gärna kommunstyrelsens ordförande Svante Larsson och kanslichef Sigvard Paulsson, tel. 0142/510 80.

BOXHOLM

– kommunen som är värd att bo och arbeta i!



Foto: Erik Stålhandske

Besättningen har ordet!

Nu ser vi framåt, och en ny ångbåtssommar väntar oss.

För att detta skall lyckas fodras en hel del förarbeten.

Båten skall målas,

maskin skall ses över, övriga detaljer livbälten och många andra grejor skall besiktas.

Vi hugger en hel del ved, redan vid säsongslutet, till nästkommande sommar.

Vi eldar skutan med en blandning av gran, tall, björk och al.

Tack vare Boxholms Skogar kan vi köpa veden till humana priser, och hoppas kunna fortsätta våra ångbåtsturer.

Vi förbrukar ungefär 300 m³ per säsong.

Även om vi har jobbiga dagar ser vi framåt, Boxholm II:an blir populärare år från år.

Efterfrågan på turer angående bröllop och högtidsdagar har ökat.

Vi har trevligt ombord och visst är det ljuvligt när ångbåten kommer glidande vid vågsvällets brus en härlig sommardag.

En trevlig sommar och välkomna ombord på sköna sjön Sommen hälsar

Skepparen och Maskinisten

Rune och Sven-Olov.



Foto: Erik Stålhandske



Mellan Björnön och Qued Sous

Det sitter en fiskgjuse på en ikullfallen trädstam där floden Qued Sous når havet. Bränningarna slår i fåran som letar sig hit från Atlasbergen. I det grunda deltat kring gjusen, här i södra Marocko, går flamingos, kärnsnäppor och spovar. Och där står hägrar. Här finns fisk i överflöd. Solen bränner. Mot norr in mot Agadir ser jag muren och grönskan kring kung Hassans borg.

En turkos kungsfiskare glimmar till över vattenstråken som går däråt.

Nu sträcker fiskgjusen på halsen. I kikaren ser jag hans mörka rygg. Fjädertäckarna där är fläckade. Det är en ung fågel på sin första resa. Ytterligare två år ska den stanna här innan vingarna bär mot norr.

Kanske till Sommen.

Så är det också med hägern. Och med drillsnäpporna som går på slambankarna.

Som fåglar kan också tankar fara. Den färden emellan Västafrikansk flyttfågelvinter och Sommen går fort. I varje fall blir jag ordentligt påmind: fiskgjusen, drillsnäppan, hägrarna. Och där kommer en svala. Nu lockar en skogssnäppa.

Några är på väg. Andra nöjer sig med Qued Sous.

Nu lyfter gjusen. De ljusa vingundersidorna glimmar till i solen. Mot de blå bergen i öster blir den hängande. Och där får den sällskap av ytterligare en. Vore det inte för värmen, den vita solen och svetten i pannan, skulle kikarbilden kunna vara en aprilhimmel över Svanasjön och gjusarna som just hittat hem. Hittat till det lite vin-

terhärjade boet på Björnöns sydliga stenrevel. Jag satte mig på ett plan på Kastrup – fyra timmar och sen Marocko. Det krävs en extra tanke för att förstå en fågels bedrifter att resa, den nästan magiska prestationen att hitta rätt, att kunna hålla ordning på årstider och avfärder, att vara sin hemsjö trogen.

Det här unga fiskgjusarna i Marockos blå himmel kommer förmodligen att fara ytterligare en bit. Jag har nog bara hunnit upp dem här. Troligen stannar de närmare ekvatorn.

En sommengjuse flög på sjuttioalet ända till Zimbabwe. Det är ovanligt långt och den är fortfarande den enda svenska fiskgjuse som gjort resan dit. Vad man vet. Jag hade ringmärkt den sommaren innan på södra Torpön.

Här på flyttfåglarnas landsväg, med allt det välkända inom räckhåll, är det lätt att förstå fågelskyddets krav att vara gränslöst. Precis lika viktigt som att vi värnar varje gjuse vid Sommen, lika viktigt är det att platser som Qued Sous får fortleva. Och alla deltan och sjöar däremellan förstås.

Geografin är ett pussel i gjusens liv, i tärnans, drillsnäppans och svalans. Nu skruvar de mot söder, gjusarna. Snart döljs de av kustslättens värmeflimmer. Kanske har de Guineabuktens laguner i sikte. Kanske ska de dröja där tills hormonerna ger dem signalen att vända mot norr.

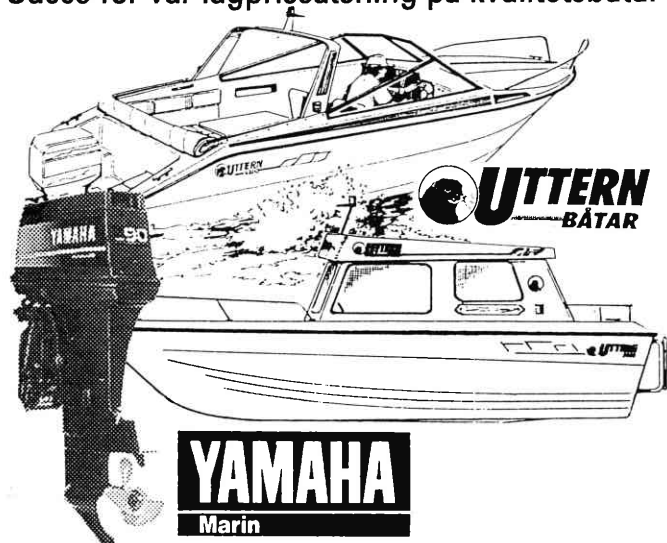
Och här under flamingovingar och skuggor av vita storkar, tänker jag på det där lite märkliga att vara förföljd av en sjö. Sommen är inte bara en sommars andetag. Den är tankar, den är associationer, den strör sina tecken ut i världen. Den är alltid.

Qued Sous, Marocko i november 1990

Göran Bergengren

HOS OSS PRUTAR INGEN!

Succé för vår lågprissatsning på kvalitetsbåtar



OTROLIGA HUGES. Dubbelt så stor båthall. En av Sveriges största och modernaste båthallar med Sveriges lägsta priser?

HUGES

MARINA

HAMNEN I TRANÅS 0140-115 90, 182 00



Vill ni ha hjälp med förflyttning mellan bryggorna står vi gärna till tjänst.

LJ buss

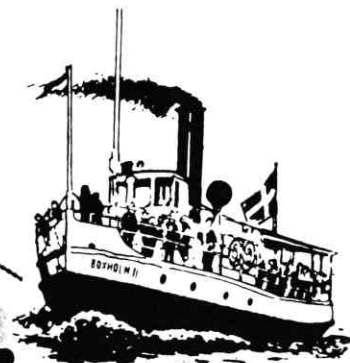
Tranåsvägen 3

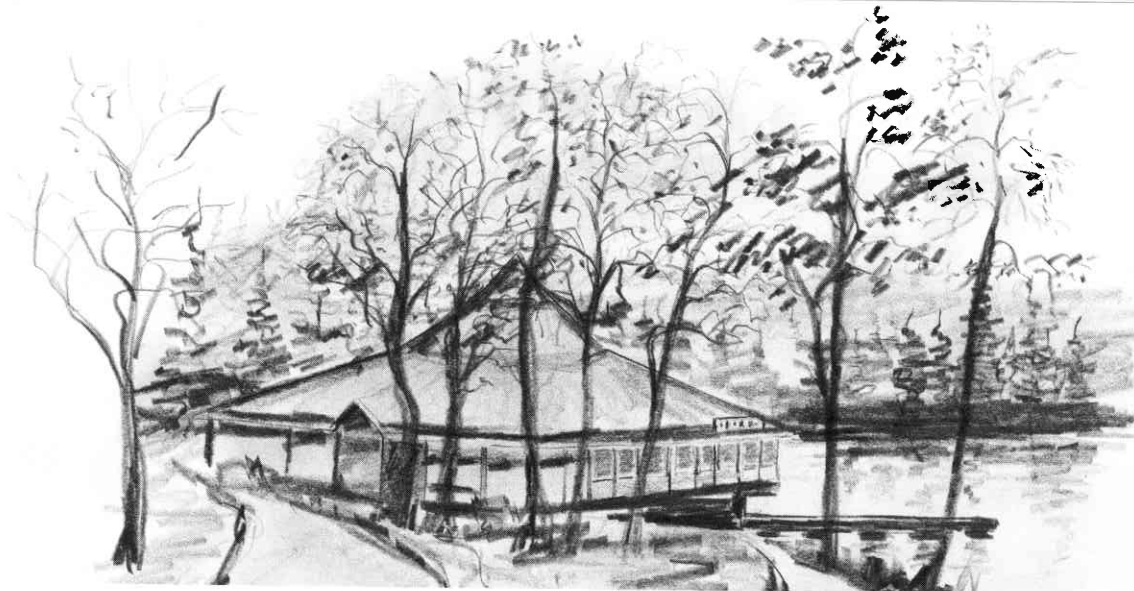
590 10 Boxholm

Tel. 0142-524 50

0142-516 50

0142-518 08





Välkomna till Nya Hätte-Restaurangen

Göran Karlsson

En Pärla vid sjön Sommen – Restaurangen med den Goda Maten och den Underbara Utsikten.
Vi ombesörjer även Utskick av mat till edra fester i Hem, Företag, egna Lokaler mm.

Beställ eder Fest i god tid.

*Mat för avhämtning – Dagens rätt – À la carte – Sallader – Goda Smörgåsar
Servicebutik – Glasskiosk – Camping – Minigolf – Båtuthyrning*

Tel. 0140- 124 82 – 172 10 – 010-86 48 05

S/S Boxholm II

S/S Boxholm II är ett av Sveriges sista vedeldade ångfartyg. Hon är byggd vid Ljunggrens Verkstads AB i Kristianstad år 1904 och hopmonterad vid Sommens strand. Premiärturen gick av stapeln den 10 juli 1904.

Hon byggdes som pråm- och timmerdragare för Boxholms AB räkning. Akterskeppet byggdes om 1922 och försågs med sittplatser. Sedan 1966 går hon endast som passagerarfartyg.

Data

Längd ö.a. 20,3 m. Bredd 4,75 m. Depl. 37 ton. Djup 2,00 m. Maskin 85 hkr compoundmaskin, panna av skotsk typ, ångtryck 7,5 kg, propellervarv 160–180. Max.fart 9–10 knop. Max 116 passagerare. Besättning 3 man. Stålskrov. Såväl maskin som panna i originalskick.

Aktre delen är taktäckt och vid dåligt väder kan fönsterförsedda sidostycken fällas ned kring hela den takförsedda delen.

Toalett finns bakom styrhytten.

Filtar finns ombord.

Det finns EJ servering ombord, men passagerarna är välkomna att ta med kaffekorg.

Lagad mat kan beställas och ätas ombord. Bokningen står gärna till tjänst.

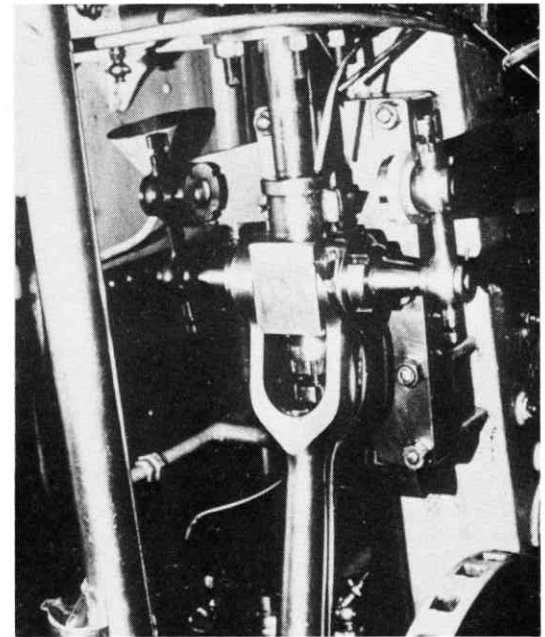


Foto: Nils Peterson

Turlista för Torgturen och övriga turer

Fredagar fr o m 28/6 t o m 9/8 1991

Från Idebo (Norra Vi-fjärden)	07.00
via Såna brygga till Malexander	08.00
Fortsätter till Svensbo , Färjan, Fiskarp	08.35
och Liljeholmen till Tranås hamn	09.45
Från Tranås hamn	14.00
Bryggorna i omvänd ordning	
Till Malexander (baduppehåll 45 min)	ca 16.45
Från Malexander	ca 17.30
Åter i Tranås hamn	ca 19.30

Biljettpriser till eller från Tranås

Idebo, Såna, Malexander ToR	80:–
Svensbo ToR	50:–
Färjan och Liljeholmen ToR	40:–
Enkel resa och barn 7–15 år halva priset.	

Att observera: Rundturen kl 14.00 från Tranås hamn kan vid vackert väder snabbt bli fullsatt redan efter båtens ankomst 09.45. I extrema fall är båten fullsatt redan vid ankomsten till Tranås och kan då icke ta passagerare från Tranås.

Prislista för beställningstrafik 1991

3 timmars kryssning inkl. moms 3.000:–.
Därefter tillägg av timmar 625:–/tim.inkl. moms.
Avbeställningsavgift 500:– (inom 3 veckor).
För lövad båt tillkommer 300:–.
Förfrågning och bokn. tel 0142-502 07,
förfr. även mobitel. (båten) 010-39 28 63.
Rundtur.

2 tim kryssning från Tranåsbaden, Hätte och Malexander torsdagar från 4 juli t o m 8 aug.
Från Tranåsbaden 10.30, från Hätte 11.00,
från Malexander 15.00.

Pris 40:–, barn 7–15 år 15:–.

Nyheter: Rönnäs torsdagar. Se annons.

Ångbåtens Vänner planerar att göra följande turer för allmänheten: 7/7, 14/7, 21/7, 28/7 och 4/8.

Samtliga turer söndagar kl 15.00 från Tranås.

Reservation för ändringar, se ortspressen.

Biljettpris: Vuxna 60:–, barn 30:–.

Biljettbeställning via turistbyrå 0140-683 33.

Glöm inte Medlemsturen !

Den går onsdagen den 21 augusti kl 19.00 från hamnen i Tranås. Helt gratis för medlem. Se ortspressen.

Pråmdansen ordnas lördagen den 20/7. Beträffande båtturen se ortspressen. Ring 0140-126 45.



Tranåsbaden vid sjön Sommen.
Hotell. Restaurang. Festmåltider arrangeras.
Lokaliteterna helt anpassade för rörelsehindrade.

Ät er mat hos oss före eller efter sjöturen,
eller tag med den ombord.

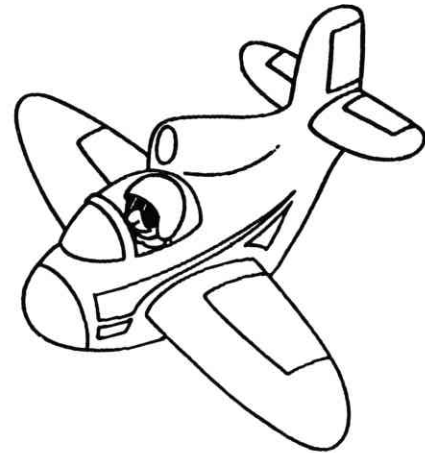
S/S Boxholm II avgår var torsdag fr o m 4/7-8/8
från vår brygga kl 10.30 och återkommer 12.30.

Ring och beställ ditt lunchpaket hos oss.
OBS! Minst en dag innan. Pris 40:--.

Paketet innehåller:
Ett kycklinglår, potatissallad,
grönsaker och fralla.

VÄLKOMNA!

Tel: 0140-180 25



Nu kan Du nå oss Sverige runt – året runt – dygnet runt!
Ring TeleBank 013-11 66 11 för senaste nytt om Dina pengar.

Kom in och anmäl Dig på vårt kontor
så öppnar vi TeleBank åt Dig.



Östgöta Enskilda Bank
BOXHOLM

Telefon: 0142-500 23, 521 60, 521 65

- PRESENNINGAR
- LAGERHALLAR
- FESTTÄLT
- INDUSTRIIDRAPERIER

Jonsereds

PRESENNINGAR HALLAR

Jonsereds Godsskydd AB, Linnégatan 21
602 23 Norrköping. Tel. 011-16 23 00

- BYGGVARUHALL
- TRÄVAROR
- BYGGSHOP
- SNICKERI



Byggnadsvaror

Industrigatan 2 Tel 0:40 100 90

träffpunkten för bygglolk

Kom ihåg! 

Det är billigt att hyra

Jonsereds presentningar

Nederlag hos: AB D Johansons Byggnadsvaror

Rönnäsgården

Sommarservering vid "Vindens ängar".
Med utsikt över Sommen serveras kaffe
och lättare lunch.

ÖPPET: TISDAG till TORSDAG 13.00 – 19.00
LÖRDAG och SÖNDAG 12.00 – 19.00

Annan tid efter överenskommelse
LUNCH OCH MIDDAG FÖR SMÅ OCH STORA SÄLL-
SKAP EFTER BESTÄLLNING.

Även mat för avhämtning.

S/S Boxholm II

Guidade torsdagskryssningar med musikunderhållning
och supé på Rönnäsgården.

Fr.o.m. 4/7 t.o.m 1/8 – ring för bokning – 0140-810 13



Lena Tjäder tel: 0140-810 13
Rönnäsgården, 570 60 ÖSTERBYMO

Målning och golvbeläggning under ansvar



Spektrum

STURES FÄRGHALL



Mälaremastarna

STORGATAN 36 TRANÅS • TELEFON 0140/142 50

Om jättar och troll som i bergen bo . . .

Leonard Fr. Rääf vet att berätta i sina "Samlingar och Anteckningar till en beskrifning öfver Ydre Härad i Östergöthland" (Linköping 1856) följande.

En afton satt en kolbrännare vid sin mila i den fordom stora skogs-trakten som sträckte sig från N. Wij qvarn, förbi Kofrabo, intil Ifranäs och Idebo, hvaraf en ringa återstod ännu benämnes Klåbbe- eller Klubbe-skog.

Vid solnedgången kom till honom en liten man, utan att kolbrännaren kunde märka om han anlände gående eller genom luften, men åtföljd af en oräknelig hop tjädrar och orrar, som med sitt flacksande och gny upfylde hela trackten.

Den främmande hälsade och begärde husvara öfver natten, hvarpå kolbrännaren svarade: "att långt är det till mitt torp; intet eller vet jag huru der nu står till, om mor kan gifva dig herberge; och intet kan du ligga i den här riskojan som jag åt mig upsatt bredevid milan." Men detta anbud mottogs likväl af den främmande som tillika begärde att äfven hans foglar skulle få taga natthvila, hvarefter de nedslogo i träden rundt omkring och besatte alla grenar. Derpå frågade han om kolbrännaren hade något att dricka, hvartill denne svarade att vatten funnes nära bredevid och att han skulle gå bort med sin bytta för att hämta, hankande uttre Klåbbekälla som ligger invid nuvarande Sokneväg. "Nej, yttrade den främmande, bättre måste vi hafva! känner du icke om någon ölkällare finnes i trakten, hvars dörr vetter åt norr?" Efter litet begrundande upgaf kolbrännaren att den närmaste så beskaffade vore vid Ribblingshof. Den främmande sade sig då skola fresta



Illustration: Göran Karlsson

om icke en god dryck kunde erhållas, hvarpå han utgick med byttan och satte henne öppen bakom en buske. Efter en liten stund tillsade han värden att efterse om något vore bekommet, och denne fann kärlet fullt af nyss uptappadt fraggande öl som på aftonen gemensamt utdracks. Om morgonen tog gästen ett tack-samt farväl, och till betalning erbjöd torparen taga en af foglarna. Denne invände: "ingen betalning har jag förtjent, ingen fordrar jag; och dessutom lär icke jag, som är utan bössa, kunna åtkomma någon af dina foglar." Den främmande svarade, sedan han noga besett hela skaran: "Du kan försöka att med din milstake slå till den der" pekades på en stor gammal tjäder, som satt mycket lågt på nedersta grenen af en lutande tall, hvilket torparen också gjorde, och bekom den sköna fogeln; men i detsamma upflugo alla de öfrige och med dem försvann äfven deras husbonde.



 **SWEBUS**

TURISTBUSSAR för er med höga krav
LEDBUSSAR om Ni är många
VANLIG LINJEVAGN för skolutfärder eller
där priset kanske är viktigare än kravet på
extra komfort

 **SWEBUS** HAR RESURSERNA
VILKEN TYP AV RESA NI ÄNSKA GÖRA

Norrköping 011-21 21 55, Jönköping 036-17 22 73
Mjölby 0142-106 29



Bocksholms Wärdshus

TRANÅSVÄGEN 14 BOXHOLM

Catering-service för mat ombord eller vid kaj.
Tala med bokningen "Boxholm II" eller
ring oss för menyföreslag.

Tel. 0142-519 96 eller 518 48



NORDISKA MUSEET

Meddelarens namn och adress:

K. Keij, Forsnäs.

Skogsförvaltare Emil Johansson, 69 år, född i Sunds socken.

Svar på frågelista (specialfråga) nr 57.

Ämne: Båtar.

NORD. MUS. o. SKANSEN
- 9 MAJ 1934 D. No. 1516

Sagesmannens namn, adress, födelseort och födelseår:

Båtar.

De enda upplysningar, som i denna fråga kunna lämnas gälla båtarnes utseende, när ingen här kan minnas, att några särskilda bestämmelser om gemenskap vid äganderätten och bruk av båten funnits på orten.

De här förr brukliga båtarne voro av två slag: Präm och Somma-skep.

Prämen var av rektulångär form, med fören något högre än aktern. Den roddes med två par åror och främre delen kunde fällas fram, som landgång. Botten är plan och borden omkring fem fet höga. Den användes till forelling av gods och kreatur, kunde hyras ut till dem, som tillfälligt ville forsla varor, men var i allmänhet de större gårdarnes bruksbåt vid forelling av djur m.m. särskilt till och från den stora Torpön i Sommen, till Sundsö i Lägern, till Dagsön i samma sjö.

Somma-skep var en särskild typ på båt, som fått sitt namn efter sjön Sommen. Den vanliga typen är med två par åror, skarpt uppstigande stäv, som slutar i en "rot", två akter, plan betten, med tre slanor påspikade undertill, för att skydda mot nötning, när den drages upp på land.

Ännu på 60-talet fanns i Sommen en sådan farkost med fem par åror, 15 alnar lång, 3 3/4 aln på bredaste stället. Varje åra fördes av en person, och paret sålunda av tvenne på samma bänk

* 1860

E. U. 6966

NORDISKA MUSEETS ARBEJDE

Landskap: Östergötland.

Härad: Ydre.

Socken: Sund.
(Om en del det sedan omfattade Strömsnäs)

Den rydde femtio personer, och användes vid färd till Malexanders kyrka.

De nu brukliga hava vanligen två par åror, mera sällan tre. Skepen anses mycket sjödugliga och starka, finnas vid alla sjögårdar och sjötorp. Min sagesman har själv byggt för avsalu ett hundratal, och fortsätter härmed ännu. Priset är omkring 75 kronor.

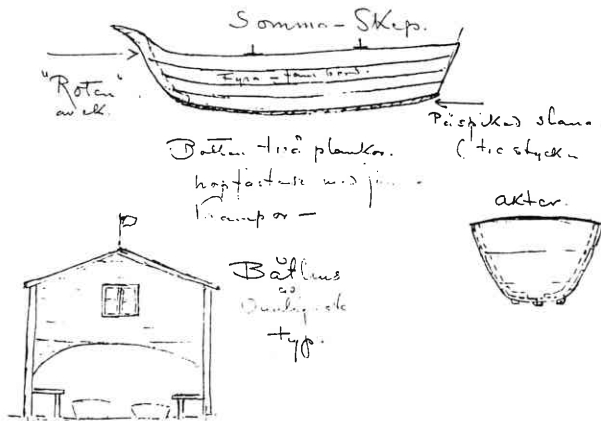
De målas icke, utan endast linoljas och tjäras i botten.

Båthus finnas kvar på de större gårdarne, de rymma två till tre skep och hava vanligen ett rum över, för förvaring av fiskedon och nät. Vintertid stälpes båten, där båthus ej finnes.

Som förut sagts känner man ej till några bestämmelser för gemenskapsbruk.

Såväl prämar som Somma-skep finnas här fortfarande i bruk. De senare äro de enda båtar, som förutom motorbåtar, användas. I Lägern finnes ingen båt med köl.

Uti Varend och Virdarne av Hylten-Åvallius finnes i Del. II en avbildning av Somma-Skepet, deck av en betydligt äldre modell, än den nu befintliga typen. Den har mera fem av präm, ehuru fören är spetsig.



DEN KLOKE – DEN SMARTE väljer hotellet vid Sommen



Vi samarbetar med
Boxholm II.
Stor lunchkapacitet för bussar.
Beställ gärna maten när
du bokar båten.

VÄLKOMNA!

Tel. Hotell Stenbocken
Tel. 0142-510 60
Fax. 0142-502 41

Sommarpriser!

STIGA TURBO FÖR DIG SOM VILL HA DET BÄSTA



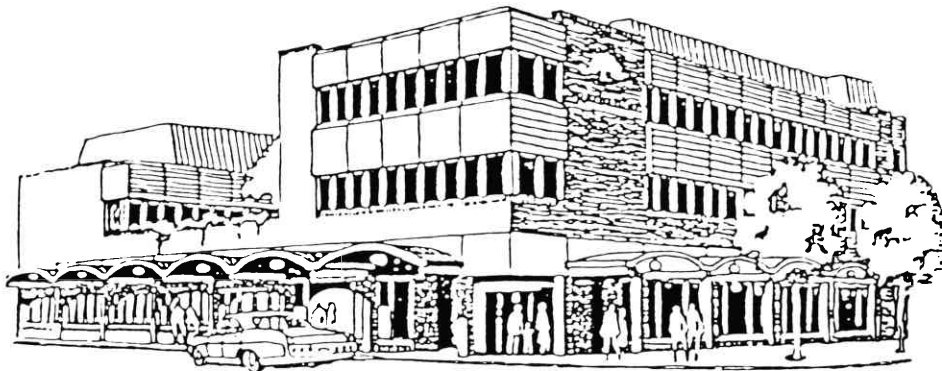
Självgående
Stiga Turbo klipper
och städar gräsmattan
samtidigt. Den rejäla
uppsamlaren tar även hand
om höstlöven. Stiga Turbo
finns i flera modeller. Alla med
stark Briggs & Stratton motor,
central höjdställning och feno-
menal närklipningsförmåga.

STIGA

STIGA

Sveriges mest köpta gräsklippare.

Välkommen till Sparbanken i alla bankaffärer



Våra minibanker "MINUTEN" betjänar dig även då
banken är stängd



0140-162 80

Vägbeskrivning till bryggorna norr om sjön Sommen

Riksväg 32 till Boxholm. Tag av mot Malexander.

Laxberg: Åk ca 2 km (över Lillån), tag av åt höger och följ skyltning till Laxberg.

Blåvik: Tag av vid skylt Blåvik. Åk till Blåviks kyrka.

Färjan: Tag av vid skylt Blåvik. Följ skylt till Färjan. Eftersom bryggan ligger på andra sidan färjeläget måste man färja över. Färjan går hel och halvtimme.

Malexander: Följ skyltning till Malexander kyrka. Bryggorna kan även nås från riksväg 134, Kisa-Österbymo. Tag av vid Pinnarps badplats mot Malexander, ca 2 mil mycket krokig väg.

Sommen: Riksväg 32 till Sommen, åk över järnvägen till Sommens Pensionat.

Tranås hamn: Följ skyltning till hamnen.

DHR:s brygga: Följ skyltning till DHR.

Vägbeskrivning till bryggorna söder om Sommen

Riksväg 131 Tranås-Österbymo.

Hätte: Åk ca 2 km. Följ skylt Hättebaden.

Torpa: Tag av mot Torpa kyrka, åk förbi kyrkan och Torpa Gård, tag till höger mot sjön.

Asby: Följ skylt Asby brygga.

Sånna: Tag av vid Asby kyrka mot Norra Vi. Följ skylt mot Marek. Sånna kan även nås från riksväg 134. Tag av mot Norra Vi. Följ skyltning mot Marek.

Riksväg 134 Kisa-Österbymo.

Norra Vi, Vassvikens brygga: Väg mot Ribbingshov.

Idebo: Följ skylt mot Svenningeby. Tag av mot Idebo och fortsätt förbi Idebo gård till bryggan.

Hjälp oss med material till vår broschyr.

Införda bidrag belönas med 1 års fritt medlemskap i Ångbåtens Vänner

Karta över sjön SOMMEN med omgivningingar

Sjöns totala yta är 156,6 km², därav
utgör de ca 300 barna 30 km². Största
längd o. bredd 36 resp. 20 km.
djup omkr. 60 m.

Ur Sommenbygdens
fauna och flora



Pilgrimsfalk



Fiskgjuse



Storlom



Röding



Sandlilja



Mosippa

*Sjöarnas kung utan like!
Minns att den fagreste mön,
som du har gömd i ditt rike
solblond och ljuvlig och skön,
bar mig som barn i sin famn!
Sommenäs är hennes namn.*

ERNST LILJEDAHL

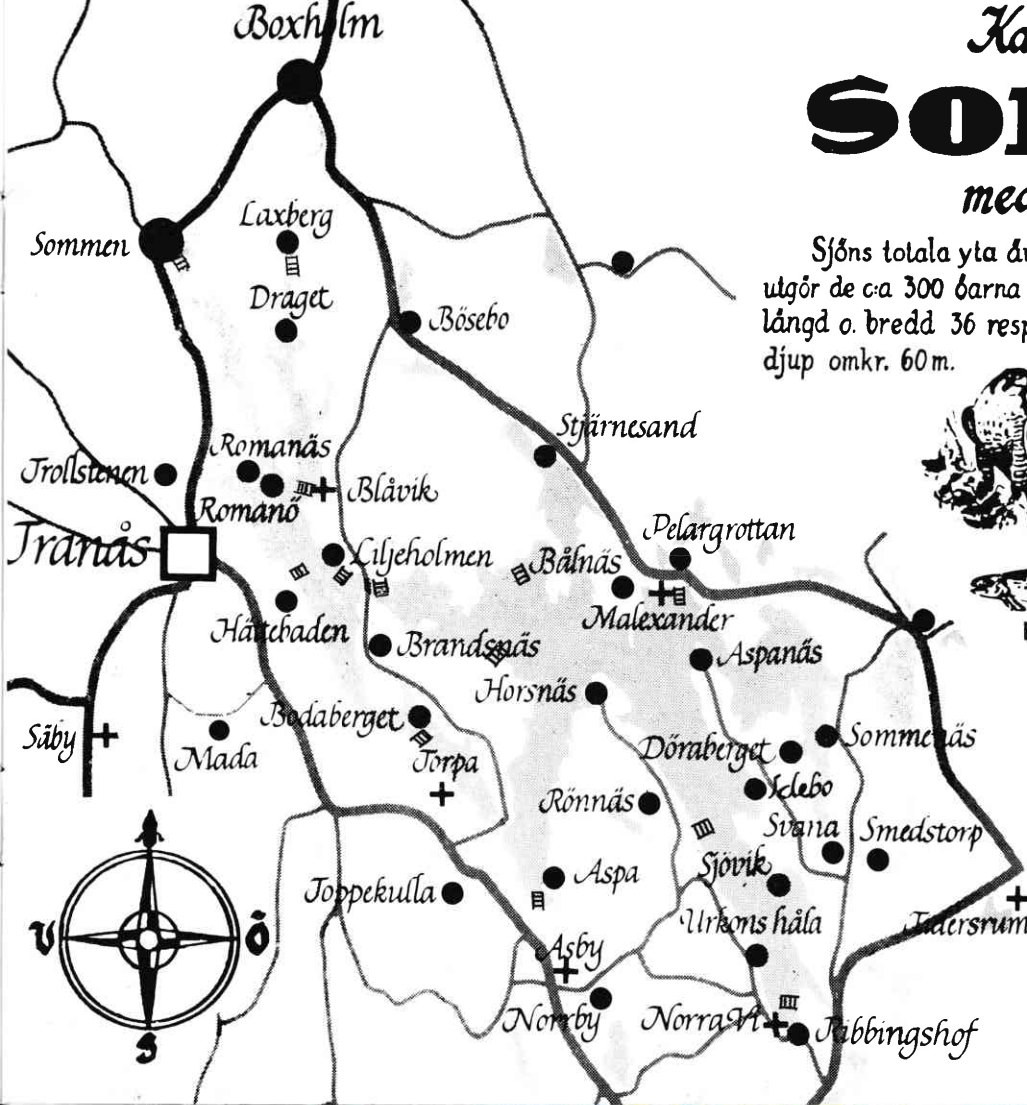




Foto: Erik Stålhandske



Foto: Sören Jakobsson



Foto: Inga-Britt Sand



Foto: Erik Stålhandske